

Paten gesucht: Mikkel – süßer Schatz mit schrägem Blick

Der süße Mikkel kam mit einigen Verwandten zu uns, er musste in einem kleinen Käfig mit anderen Hamstermännchen zusammen leben. Nachdem er endlich allein und etwas zur Ruhe gekommen war, zeigte sich, dass etwas mit dem kleinen Schatz nicht stimmt, Mikki hält sein Köpfchen sehr schief.



Wir waren natürlich bei der Tierärztin, es sind aber keine Ursachen erkennbar. Mikkelchen ist aktuell zum Glück auch überhaupt nicht beeinträchtigt, er geht seinen Hamsteraktivitäten ganz normal nach, radeln, tellern, buddeln, rumwuseln, alles gar kein Problem.



Posieren für die Kamera ist auch eine seiner leichtesten Übungen, wenn man nicht wüsste, dass er gesundheitliche Probleme hat, könnte man meinen er hält den Kopf absichtlich so schief um noch niedlicher auszusehen. 🙄



Da wir nicht wissen was hinter der Kopfschiefhaltung steckt und wie es sich weiter entwickelt, bleibt Mikkel als Dauerpflegling in seiner Pflegestelle.



Mikki würde sich freuen, wenn ihn liebe Menschen hier, vielleicht sogar als Patentante oder Patenonkel, begleiten. Schreibt dafür einfach eine Mail an pate@hamsterhilfe-nrw.de oder schaut hier vorbei: [Patenschaften](#).



Bis bald und liebe Grüße vom Mikkelchen 

13.06.2026 Hamster der Woche: Mattis – kleiner Sonderling sucht ein besonderes Heim



Als Hamster der Woche stellen wir natürlich auch gerne Hamster in den Fokus, die auf die eine oder andere Art besonders oder „anders“ sind – und dazu gehört auch der kleine MATTIS.



Mattis kam am 18.04.2026 zusammen mit 19 weiteren Familienmitgliedern aus nicht artgerechter Haltung zu uns.

Natürlich war bei uns anfangs alles neu für ihn, er zeigte sich aber zunächst sehr interessiert und neugierig und nahm gerne die neuen Behaglichkeiten der artgerechten Einzelhaltung an, besonders das Laufrad hatte es ihm angetan – so ein „Riesenrad“ in ausreichender Grösse kannte er ja bisher auch noch nicht.



Mit der Zeit entwickelte sich Mattis zum begeisterten Buddeler und tauchte mit immer mehr angelegten Gängen und unterirdisch geschaffenen Lebensraum immer weiter ab.

Und damit sind wir schon beim „anders sein“ angekommen: Mattis zeigt sich inzwischen von alleine fast nie an der Oberfläche seines Geheges, er liebt es einfach so sehr im Untergrund, dass man ihn oberhalb der Streu so gut wie nie antrifft. Das Kuriose dabei ist, wird er mal aus den Tiefen seines Baus heraus“gefischt“, ist er nicht etwa total entsetzt, sondern lässt sich sogar bereitwillig in den Auslauf umsetzen und hat dort richtig viel Spass.



Zurück im Gehege taucht er aber ziemlich schnell wieder ab – und glänzt erneut mit Abwesenheit. Verstehe einer den Mattis!

Um den kleinen Kerl glücklich zu machen, wünschen wir ihm nun zwei Dinge: erstens ganz, ganz hohe Einstreu im Gehege, damit er seinen Buddeltrieb voll ausleben kann, und zweitens fänden wir einen direkt ans Gehege angeschlossenen Dauerauslauf für ihn ideal, damit er diesen nach Lust und Laune und vor allem stressfrei nutzen kann, denn ein tägliches Ausgraben wäre alles andere als stressfrei. Vielleicht lockt ihn ein Dauerauslauf dann ja sogar auch noch etwas aus der Reserve bzw. aus seinen Tiefbau-Projekten hervor.



Wir müssen also ehrlicherweise feststellen, dass Mattis kein Anfänger-Hamster ist und er wohl auch keinem Körnergeber gerecht werden wird, der ihn tagtäglich sehen und mit ihm interagieren möchte. Der hübsche Hamstermann ist eher etwas für hardcore Hamster-Fans, die sich mit selteneren Sichtungen zufrieden geben und nichts dagegen haben, wenn mal das Gefühl aufkommt, man füttere nur ein leeres Gehege.

Vielleicht überrascht der Mattis ja aber auch alle noch damit, dass er im Laufe der Zeit wieder sichtbarer wird, man sollte aber einfach nicht darauf bauen, um Enttäuschungen zu vermeiden.

Eins steht aber fest, WENN man dem kleinen Kerl dann mal begegnet, dann besticht er auf jeden Fall durch sein putziges Auftreten!



Hast Du ein Herz für kleine Sonderlinge wie den lieben Mattis?

Dann findest Du in seinem STECKBRIEF noch weitere Infos zu ihm und seinen Vermittlungsvoraussetzungen. Für Deine Bewerbung (oder aber auch bei noch offenen Fragen zu Mattis) kannst Du gerne seiner Vermittlerin Janine unter jani@hamsterhilfe-nrw.de schreiben.

Wir hoffen ganz doll, ein schönes und passendes Zuhause für den Goldimann zu finden!

Mattis wartet in Erkelenz auf Dich.



**06.06.2026 Hamster der Woche:
Concorde an Tower – bitte um
Genehmigung zum Landeanflug
in ein Für-immer-Zuhause!**



**Hamster
der Woche**

Diese Woche möchten wir euch die tapfere und bezaubernde Hamstermama **Concorde** vorstellen.

Am 18. April zog sie gemeinsam mit ihren drei Babys, neun großen Hamsterfreunden sowie einem weiteren Wurf mit sieben Babys bei uns ein. Kurz gesagt: Wir haben eine ganze Hamsterbande aus einem Kinderzimmer übernommen.



Was zuvor geschah: Wie nicht selten hier schon zu lesen, kaufte eine Familie zwei vermeintliche „Zwerghamster“, die laut Zoohandlung problemlos zusammen gehalten werden könnten. Die beiden Fellnasen vermehrten sich jedoch unkontrolliert, sodass die Hamsterfamilie schließlich auf stolze 20 Tiere anwuchs.



Die Familie wandte sich daraufhin an uns und bat um Unterstützung und Aufnahme der Tiere. Die vermeintlichen Zwerghamster entpuppen sich bei Abholung jedoch als Goldhamster.

Die süße Concorde ist eine der beiden Mamas dieser „Goldhamster-Familie“. Ihre Babys sind inzwischen selbstständig, und in ihrer ersten wirklich artgerechten Haltung blüht Concorde regelrecht auf.



Neugierig, aufgeschlossen, aktiv und liebenswert – all das beschreibt Concorde perfekt. Die freundliche Hamsterdame ist sehr umgänglich und genießt den Kontakt zu ihren Menschen.



Besonders gerne dreht sie ihre Runden im Laufrad, aber auch

ausgiebiges Buddeln gehört zu ihren primären Lieblingsbeschäftigungen. Dabei ist Concorde keineswegs wild oder randalig. Sie nimmt einfach mit Freude und Energie am Leben teil und genießt ihre neue Lebenssituation in vollen Zügen.



Für diese besondere Hamsterdame suchen wir nun ein liebevolles Zuhause, in dem sie sich weiterhin so wunderbar entwickeln kann. Concorde hat definitiv das Potenzial zum absoluten Lieblingshamster und freut sich schon auf ihren ganz eigenen Menschen.



Schaut gerne in ihrem Steckbrief vorbei und informiert euch über ihre Vermittlungsvoraussetzungen.

Wenn du Concord eine Landeerlaubnis bei dir erteilen möchtest, dann melde dich bei cabba@hamsterhilfe-nrw.de und kläre dort die Einzelheiten zum Überflug von CON 082/26.

Tower an Concorde: „Letzter Aufruf für Flug CON 082/26 – Beginn Landeanflug Point Für-immer-Zuhause wird freigegeben“.

Concorde fliegt derzeit über Bergisch Gladbach und wartet dort auf dich. 🍷

Paten gesucht: Pappardelle – noch ein Nüdelchen

Hallo liebe Hamsterfreunde, heute möchte sich das Männlein Pappardelle vorstellen.



Auch er kam mit der Pasta-Gang zum Hamsterhilfe NRW e. V. und brauchte erstmal ein bisschen Zeit zum Ankommen.

Trotzdem ist er so lieb, duldet das Festhalten und nimmt brav seine Medizin.

Er liebt Gemüse, Brei und Körnchen aller Art.



Die ersten Tage hat er sein Rad zum Glühen gebracht.



Pappardelle bekommt noch eine Aufbau-Kur und hat schon ein paar Gramm zugenommen.



Er würde sich bestimmt über eine/einen Patin/Paten freuen.

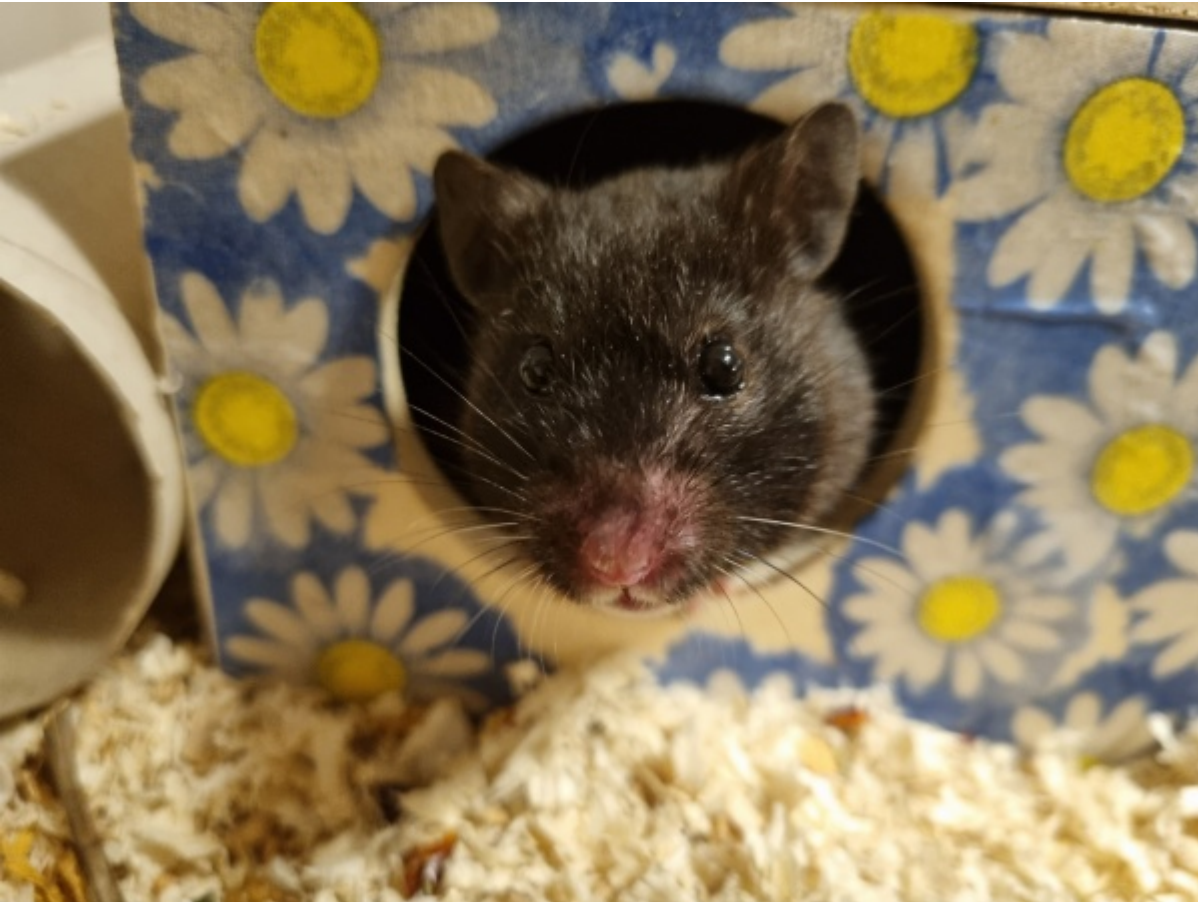
Solltet ihr Interesse haben, schreibt doch bitte an pate@hamsterhilfe-nrw.de oder schaut hier vorbei: Patenschaften.

30.05.2026 Hamster der Woche: Mariebelle – Nach jedem Regen folgt der Sonnenschein



**Hamster
der Woche**

Heute versucht die hübsche MARIEBELLE auf diesem Weg ein Für-immer-Zuhause zu finden.



Mariebelle kam am 18.04.2026 als Teil einer grossen Aufnahme zu uns, zusammen mit 19 weiteren Familienmitgliedern.

Wie es leider immer noch viel zu oft passiert, lief bei einer Familie die Hamsterhaltung aus dem Ruder und schon bald waren aus den zwei Hamstern für die Kinder „spielend“ viel zu viele geworden.



Für Mariebelle begann ein schönes Hamsterleben erst bei uns, denn vorher musste sie zusammen mit ein paar anderen Mitgliedern ihrer Familie in einem viel zu kleinen Käfig ihr Dasein fristen.

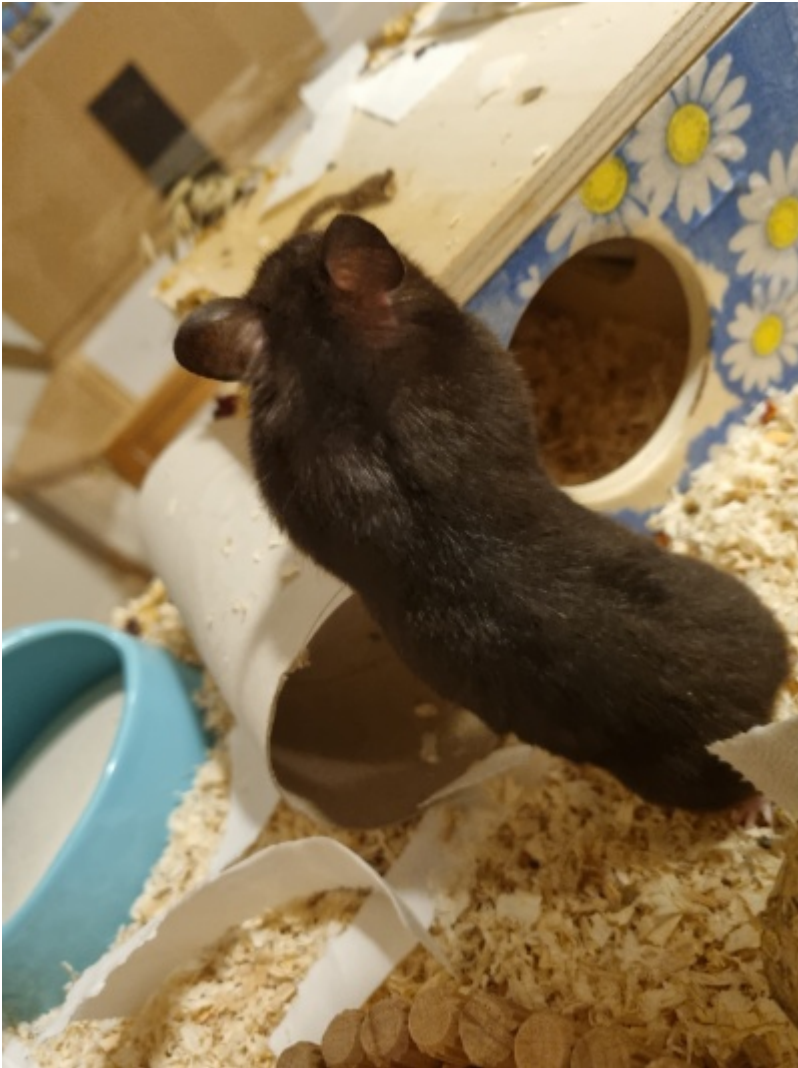
In der Pflegestelle machte sie also erst einmal ganz grosse Augen, als sie eine artgerechte Haltung kennenlernen durfte. Ein Häuschen ganz alleine für sich, ein Laufrad in passender Grösse, ein Sandbad zum Wühlen und Futter, welches ihr kein anderer wegfressen konnte – so lässt es sich leben.



Die süsse Maus hat sich inzwischen schon gut auf der Pflegestelle eingelebt und zeigt sich trotzdem genügsam.

Momentan steht sie zwischen 21:30 – 22:00 Uhr auf, radelt für ihr Leben gerne und hat auch das Buddeln für sich entdeckt.

Wenn die täglichen Kernchen verteilt werden, sammelt sie alles ganz akribisch ein und lässt nichts liegen. Beim Gemüse ist sie bisher überhaupt nicht wählerisch und frisst alles, was ihr angeboten wird.



Inzwischen hat sie auch schon verstanden, dass der Auslauf viel zusätzlichen Spass verspricht. So fährt sie anstandslos im Hamster-Taxi hin- und her, zeigt sich durchweg neugierig und interessiert. Auch Menschen findet sie ganz spannend, besonders, wenn die ihr Kernchen mitgebracht haben, da sagt sie nie nein und nimmt sie sogar bereits aus den Fingern entgegen.

Für ein Hamstermädchen zeigt sich das Maulwürchen bis jetzt ganz lieb und unrandalig, auch angenagt wurde noch nichts – wie immer können wir dieses Verhalten aber natürlich nicht für die Zukunft garantieren.



Nach ihrer unschönen Vergangenheit würde sich Mariebelle wirklich sehr freuen, wenn sie ganz schnell ein Herz (oder mehrere) erobern könnte und in ihr persönliches Traumzuhaus ziehen dürfte. Es heisst doch so schön „Nach jedem Regen folgt der Sonnenschein“, und für ganz viel Sonnenschein wäre die Hamsterdame nun mehr als bereit!

Wenn Du Dich jetzt in Mariebelle verguckt hast, dann schreibe doch Deine Bewerbung an Denise unter Nise@hamsterhilfe-nrw.de und hole hoffentlich die Süsse ganz bald zu Dir.

Vorab kannst Du Dich hier in ihrem STECKBRIEF schonmal über ihre Vermittlungsvoraussetzungen informieren.

Mariebelle wartet in Hünxe auf Dich.

