

Hamsterhilfe NRW e.V. Nikolausstammtisch 2025



Hallo liebe Hamsterfreunde,

am 07.12.2025, von 10:00Uhr – 15:00Uhr, findet der diesjährige Nikolausstammtisch des Hamsterhilfe NRW e.V. statt, zu dem wieder jeder Hamsterinteressierte herzlich eingeladen ist.

Wir haben wieder im Unperfekthaus (UPh) in Essen 50 Plätze reserviert. Wir würden uns über eine erneut große Teilnehmerzahl sehr freuen!

Leider ist es uns aus Platzgründen nicht möglich eine Sachspendenecke einzurichten, wir bitten darum keine Sachspenden mitzubringen.

Der Weg zur Anmeldung:
http://www.vereinonline.org/Hamsterhilfe_N...=71572&dialog=1

Hinweise zur Anmeldung/Abmeldung/Bezahlung:

- Seid ihr kein Vereinsmitglied, dann meldet euch bitte ohne Login-Kennung an.
- Sobald eine Teilnehmeranzahl von 50 Personen erreicht ist, wird automatisch eine Warteliste geführt und ihr rückt nach, wenn genügend Plätze für euch und eure evtl. Begleitung frei geworden sind. (Wir können nur angemeldeten Personen einen Sitzplatz in unserem Raum garantieren)
- Wenn ihr und/oder eure Begleitung trotz vorheriger Anmeldung nicht mehr teilnehmen könnt, dann meldet euch bitte auch umgehend ab, damit andere die Möglichkeit haben teilzunehmen. Ihr bekommt nach eurer Anmeldung eine Mail über die später jederzeit eine Abmeldung möglich ist.
- Die Bezahlung erfolgt bei Ankunft im UPh am Tresen. Eintritt (inkl. alkoholfreiem Getränkebuffet (SB) & WLAN) 7,00€ + wenn gewünscht Aufpreis Brunch-Bufett (09:30Uhr – 14:30 Uhr) 18,50€ (unverbindlich, Änderungen des Anbieters vorbehalten).

Adresse/Parkmöglichkeiten/Öffentliche Verkehrsmittel/Hunde:

Unperfekthaus (UPh), Friedrich-Ebert-Straße 18-26, 45127 Essen

Das Parken in der Essener Innenstadt ist an Sonntagen kostenlos. Es stehen genügend Parkplätze in der unmittelbaren Umgebung zur Verfügung.

Öffentliche Verkehrsmittel und Anfahrsbeschreibung findet ihr hier:



Anfahrtsbeschreibung Unperfekthaus

Das Unperfekthaus liegt mitten in der City von Essen, gegenüber dem Einkaufszentrum (EKZ) »Limbecker Platz«. Die nahegelegene U-Bahnstation »Berliner Platz« ist 4 Fahrminuten vom »Hauptbahnhof Essen« entfernt, den Sie auch in wenigen Gehminuten bequem durch die Fußgängerzone der Essener Innenstadt erreichen können.

Zu Fuß vom Hauptbahnhof

Nehmen Sie am Hauptbahnhof den Ausgang »City/Kettwiger Str.« und überqueren Sie die Straße zur Fußgängerzone. Gehen Sie nun die große Einkaufsstraße (Kettwiger Straße) hinunter bis zur Marktkirche (kleine Kirche mit modernem blauem Glasanbau) und an dieser links vorbei zur Limbecker Straße (2. Straße links). Am Ende der Limbecker Straße (EKZ »Limbecker Platz«) biegen Sie rechts in die Friedrich-Ebert-Straße und erreichen nach ca. 30 Metern auf der rechten Seite das Unperfekthaus.

Mit Bus & Bahn (EVAG und VRR)
Das Unperfekthaus liegt nahe der Haltestelle und U-Bahnstation »Berliner Platz« (4 Minuten mit der U-Bahn zum Hauptbahnhof).

Am »Berliner Platz« halten die folgenden Linien:

- U11, U17 und U18 (U-Bahn)
- 101, 103, 105 und 109 (Tram)
- 145, 147, 166 und SB16 (Bus)
- NE10, NE11, NE12 und NE16 (Nachtexpress)

Von dort aus gelangen Sie zum Unperfekthaus, indem Sie das Einkaufszentrum durchqueren und sich am Ausgang »Limbecker Platz« links halten.

Mit dem Auto

A42 und A2 Essener Norden

- A2 Abfahrt Essen/Gladbeck
- auf B224 Richtung Essen-Zentrum oder
- A42 Abfahrt Autobahnkreuz Essen-Nord
- auf Gladbecker Straße/B224 Richtung Essen-Zentrum
- Gladbecker Straße folgen
- bei Friedrich-Ebert-Straße rechts abbiegen
- einmal durch den Kreisverkehr Berliner Platz und zurück in Friedrich-Ebert-Straße
- hinter EKZ »Limbecker Straße« rechts abbiegen

A40 Bochum, Dortmund

- A40 Abfahrt Essen-Zentrum
- rechts in Bismarckstraße abbiegen
- Straßenverlauf folgen
- beim Kreisverkehr Berliner Platz rechts halten
- hinter EKZ »Limbecker Straße« rechts abbiegen

A40 Mülheim a.d. Ruhr, Duisburg

- A40 Abfahrt Essen-Zentrum
- links auf Holsterhauser Straße Richtung B224/Essen-Zentrum
- links auf Friedrichstraße abbiegen
- Straßenverlauf folgen
- bei Altendorfer Straße rechts abbiegen
- im Kreisverkehr Berliner Platz geradeaus fahren
- hinter EKZ »Limbecker Straße« rechts abbiegen

A52 Düsseldorf

- A52 Abfahrt Essen-Rüttenscheid
- auf Norbertstraße Richtung B224
- bei Alfredstraße/B224 links abbiegen
- Straßenverlauf folgen
- beim Kreisverkehr Berliner Platz rechts halten
- hinter EKZ »Limbecker Straße« rechts abbiegen

Parkmöglichkeiten

- tagsüber das Parkhaus des Einkaufszentrums »Limbecker Platz« direkt gegenüber dem Unperfekthaus (Unbedingt die Öffnungszeiten beachten!)
- in den Abendstunden das Parkhaus am Weberplatz (Ausfahrt ganze Nacht möglich, Einfahrt bis 20 Uhr)
- alternativ die Parkbuchten der Innenstadt (in den Abendstunden fast alle kostenlos)

Unperfekthaus
Friedrich-Ebert-Str. 18
45127 Essen-City
Tel.: 0201/84735-0
info@unperfekthaus.de



Hunde sind im UPh gestattet.

Wenn Ihr Fragen habt, schreibt eine E-Mail oder PN an unseres Organisationsteam Claudia Flachmeier (abby)abby@hamsterhilfe-nrw.de oder Tanja Geiger (tanjagausw) tanjagausw@hamsterhilfe-nrw.de.

Wir freuen uns auf Euch,

Euer Hamsterhilfe NRW e.V.

Hamsterhilfe NRW e.V.

Nikolausstammtisch 2025



Hallo liebe Hamsterfreunde,

am 07.12.2025, von 10:00Uhr – 15:00Uhr, findet der diesjährige Nikolausstammtisch des Hamsterhilfe NRW e.V. statt, zu dem wieder jeder Hamsterinteressierte herzlich eingeladen ist.

Wir haben wieder im Unperfekthaus (UPh) in Essen 50 Plätze reserviert. Wir würden uns über eine erneut große Teilnehmerzahl sehr freuen!

Leider ist es uns aus Platzgründen nicht möglich eine Sachspendenecke einzurichten, wir bitten darum keine

Sachspenden mitzubringen.

Der Weg zur Anmeldung:
http://www.vereinonline.org/Hamsterhilfe_N...=71572&dialog=1

Hinweise zur Anmeldung/Abmeldung/Bezahlung:

- Seid ihr kein Vereinsmitglied, dann meldet euch bitte ohne Login-Kennung an.
- Sobald eine Teilnehmeranzahl von 50 Personen erreicht ist, wird automatisch eine Warteliste geführt und ihr rückt nach, wenn genügend Plätze für euch und eure evtl. Begleitung frei geworden sind. (Wir können nur angemeldeten Personen einen Sitzplatz in unserem Raum garantieren)
- Wenn ihr und/oder eure Begleitung trotz vorheriger Anmeldung nicht mehr teilnehmen könnt, dann meldet euch bitte auch umgehend ab, damit andere die Möglichkeit haben teilzunehmen. Ihr bekommt nach eurer Anmeldung eine Mail über die später jederzeit eine Abmeldung möglich ist.
- Die Bezahlung erfolgt bei Ankunft im UPh am Tresen. Eintritt (inkl. alkoholfreiem Getränkebuffet (SB) & WLAN) 7,00€ + wenn gewünscht Aufpreis Brunch-Bufett (09:30Uhr – 14:30 Uhr) 18,50€ (unverbindlich, Änderungen des Anbieters vorbehalten).

Adresse/Parkmöglichkeiten/Öffentliche Verkehrsmittel/Hunde:

Unperfekthaus (UPh), Friedrich-Ebert-Straße 18-26, 45127 Essen

Das Parken in der Essener Innenstadt ist an Sonntagen kostenlos. Es stehen genügend Parkplätze in der unmittelbaren Umgebung zur Verfügung.

Öffentliche Verkehrsmittel und Anfahrtsbeschreibung findet ihr hier:



Anfahrtsbeschreibung Unperfekthaus

Das Unperfekthaus liegt mitten in der City von Essen, gegenüber dem Einkaufszentrum (EKZ) »Limbecker Platz«. Die nahegelegene U-Bahnstation »Berliner Platz« ist 4 Fahrminuten vom »Hauptbahnhof Essen« entfernt, den Sie auch in wenigen Gehminuten bequem durch die Fußgängerzone der Essener Innenstadt erreichen können.

Zu Fuß vom Hauptbahnhof

Nehmen Sie am Hauptbahnhof den Ausgang »City/Kettwiger Str.« und überqueren Sie die Straße zur Fußgängerzone. Gehen Sie nun die große Einkaufsstraße (Kettwiger Straße) hinunter bis zur Marktkirche (kleine Kirche mit modernem blauem Glasanbau) und an dieser links vorbei zur Limbecker Straße (2. Straße links). Am Ende der Limbecker Straße (EKZ »Limbecker Platz«) biegen Sie rechts in die Friedrich-Ebert-Straße und erreichen nach ca. 30 Metern auf der rechten Seite das Unperfekthaus.

Mit Bus & Bahn (EVAG und VRR)
Das Unperfekthaus liegt nahe der Haltestelle und U-Bahnstation »Berliner Platz« (4 Minuten mit der U-Bahn zum Hauptbahnhof).

Am »Berliner Platz« halten die folgenden Linien:

- U11, U17 und U18 (U-Bahn)
 - 101, 103, 105 und 109 (Tram)
 - 145, 147, 166 und SB16 (Bus)
 - NE10, NE11, NE12 und NE16 (Nachtexpress)
- Von dort aus gelangen Sie zum Unperfekthaus, indem Sie das Einkaufszentrum durchqueren und sich am Ausgang »Limbecker Platz« links halten.

Mit dem Auto

A42 und A2 Essener Norden

- A2 Abfahrt Essen/Gladbeck
- auf B224 Richtung Essen-Zentrum oder
- A42 Abfahrt Autobahnkreuz Essen-Nord
- auf Gladbecker Straße/B224 Richtung Essen-Zentrum
- Gladbecker Straße folgen
- bei Friedrich-Ebert-Straße rechts abbiegen
- einmal durch den Kreisverkehr Berliner Platz und zurück in Friedrich-Ebert-Straße
- hinter EKZ »Limbecker Straße« rechts abbiegen

A40 Bochum, Dortmund

- A40 Abfahrt Essen-Zentrum
- rechts in Bismarckstraße abbiegen
- Straßenverlauf folgen
- beim Kreisverkehr Berliner Platz rechts halten
- hinter EKZ »Limbecker Straße« rechts abbiegen

A40 Mülheim a.d. Ruhr, Duisburg

- A40 Abfahrt Essen-Zentrum
- links auf Holsterhauser Straße Richtung B224/Essen-Zentrum
- links auf Friedrichstraße abbiegen
- Straßenverlauf folgen
- bei Altendorfer Straße rechts abbiegen
- im Kreisverkehr Berliner Platz geradeaus fahren
- hinter EKZ »Limbecker Straße« rechts abbiegen

A52 Düsseldorf

- A52 Abfahrt Essen-Rüttenscheid
- auf Norbertstraße Richtung B224
- bei Alfredstraße/B224 links abbiegen
- Straßenverlauf folgen
- beim Kreisverkehr Berliner Platz rechts halten
- hinter EKZ »Limbecker Straße« rechts abbiegen

Parkmöglichkeiten

- tagsüber das Parkhaus des Einkaufszentrums »Limbecker Platz« direkt gegenüber dem Unperfekthaus (Unbedingt die Öffnungszeiten beachten!)
- in den Abendstunden das Parkhaus am Weberplatz (Ausfahrt ganze Nacht möglich, Einfahrt bis 20 Uhr)
- alternativ die Parkbuchten der Innenstadt (in den Abendstunden fast alle kostenlos)

Unperfekthaus
Friedrich-Ebert-Str. 18
45127 Essen-City
Tel.: 0201/84735-0
info@unperfekthaus.de



Hunde sind im UPh gestattet.

Wenn Ihr Fragen habt, schreibt eine E-Mail oder PN an unseres Organisationsteam Claudia Flachmeier (abby)abby@hamsterhilfe-nrw.de oder Tanja Geiger (tanjagausw) tanjagausw@hamsterhilfe-nrw.de.

Wir freuen uns auf Euch,

Euer Hamsterhilfe NRW e.V.

22.11.2025 Hamster der Woche:

Heiko – kleiner Zwergenmann sucht seinen Seelenpartner



Hamster der Woche

Als Hamster der Woche möchten wir euch das süße Zwergenmännlein **Heiko** vorstellen. Seit seiner Ankunft bei uns vor fast einem Jahr war er Teil unseres Campbellprojekts. Da Heiko jedoch keinerlei Freude daran hat, eine Partnerin an seiner Seite zu haben, darf er nun als Vermittlungshamster sein Glück finden.



Bei seinem Einzug wurde er als „ausgewachsen“ eingestuft; sein genaues Alter ist uns nicht bekannt. Heiko ist ein sehr lieber Geselle, der die Nähe des Menschen schätzt – allerdings

bevorzugt er eine ruhige Ansprache in entspannter Umgebung.



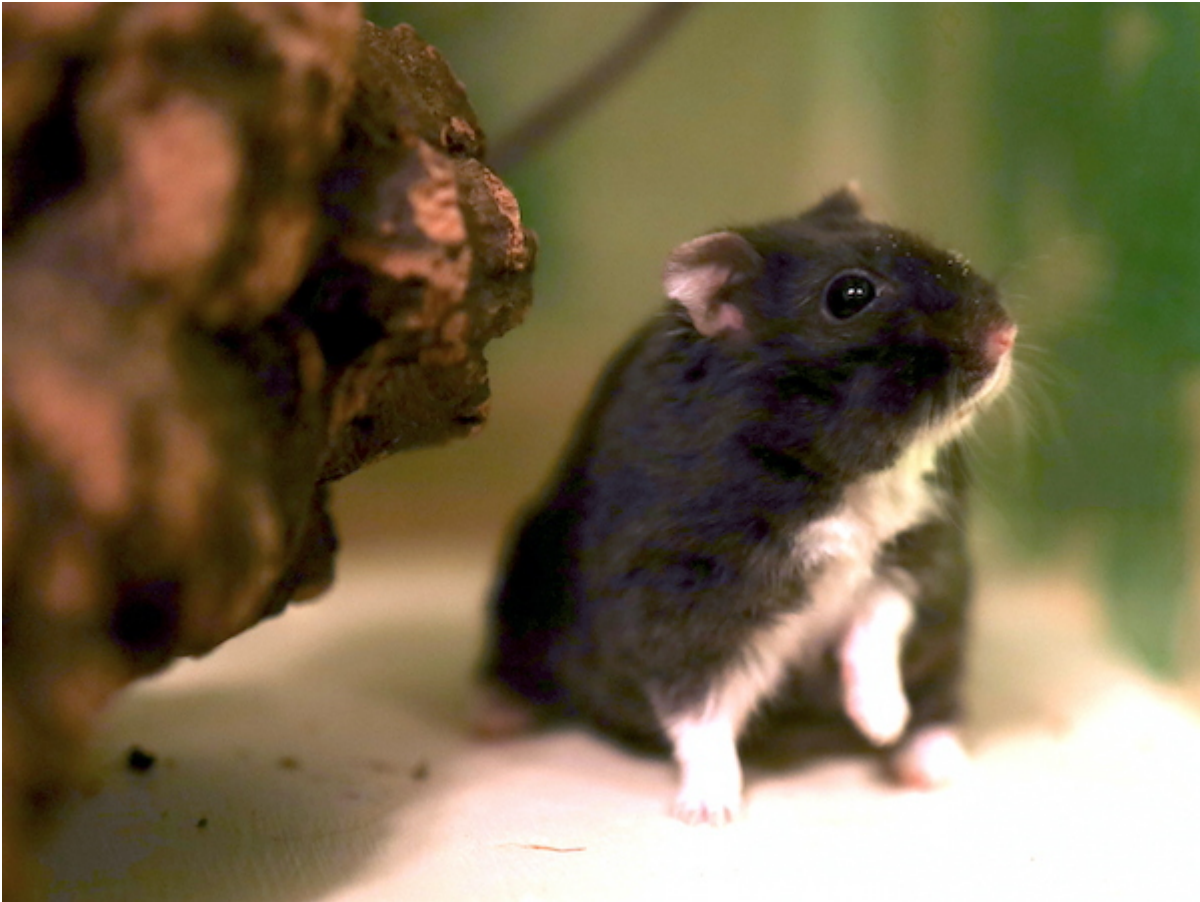
Der kleine Mann bereitet viel Freude, ist jedoch nicht für Kinder oder Hamsteranfänger geeignet, da er zwischendurch auch mal beherzt in die Finger zwickt.



Heiko liebt es, den Auslauf unsicher zu machen und sich durch Buddelkisten zu wühlen. Verstecke und besonders Korkröhren stehen bei ihm hoch im Kurs. Auch Frischfutter mag der kleine Knirps sehr gern und zeigt sich dabei wenig wählerisch: Alles, was frisch und knackig ist, wird begeistert gefuttert. Seine Favoriten sind jedoch ganz klar Chinakohl, Fenchel und Pak Choi – Hauptsache abwechslungsreich!



Durch seine lange Zeit im Campbellprojekt ist Heiko ein Leben mit viel Platz gewohnt. Daher wird er mit einem Gehege ab 6.000 cm² in Kombination mit einem Dauerauslauf vermittelt. Weitere Informationen zu ihm und seinen besonderen Vermittlungsvoraussetzungen findet ihr in seinem Steckbrief.



Wenn du dem kleinen Schatz ein neues Zuhause geben möchtest, melde dich gerne bei seiner Vermittlungsstelle unter: jani@hamsterhilfe-nrw.de.

Heiko wohnt in Erkelenz.

Langzeitinsasse der Woche:

Hummel in Gelsenkirchen



Die Süße ist eine stattliche Dame und würde sich über Dauerauslauf und viel Beschäftigung freuen. Sie ist sehr neugierig und interessiert und lässt sich auch schon mal sachte streicheln.

Klicke oben auf ihren Namen und gelange so zu ihrem Steckbrief.

Die Kalender 2026 sind da!

Hallo liebe Hamsterfreunde,

das Jahr neigt sich dem Ende entgegen. Allerhöchste Zeit, sich auf das Jahr 2026 einzustimmen und wie sollte das besser gehen, als mit zuckersüßen Hamsterbildern, die Euch durch das Jahr begleiten.

Ab sofort stehen unsere Kalender im Onlineshop des Hamsterhilfe NRW e.V. zum Kauf bereit. Wie immer haben wir einen Tisch- und einen Wandkalender für Euch entworfen. Lasst

euch überraschen... 😊

Hier ein paar Infos für euch:

Tischkalender im Format DIN A5 quer (21 x 14,8 cm) – 4,50 €

Wandkalender im Format DIN A3 (29,7 x 42 cm) – 7,50 €

Kalenderset (1x Tischkalender & 1x Wandkalender) 10,00 €

alle Preise sind zzgl. Versandkosten

Bitte beachtet, dass die Preise im Onlineshop ohne Versandkosten angezeigt werden, diese werden automatisch im Warenkorb ergänzt.

An diejenigen, die aus dem Ausland bestellen: bitte schickt uns eine E-Mail (Adressen siehe unten), wir führen die Bestellung manuell für Euch aus.

Bitte beachtet, dass leider keine Möglichkeit besteht, die Kalender abzuholen!

Sollte eine Sendung auf dem Postweg verloren gehen, erfolgt kein erneuter Versand, stattdessen werden die Kosten erstattet.

Ihr möchtet gerne einen (oder mehrere) Kalender haben?

Um zu unserem Onlineshop zu gelangen, klickt ihr einfach [HIER!](#)

PS: Bei Fragen und Problemen mit dem Onlineshop wendet euch bitte an Nise (PN), Emiljana (PN) oder vereinsshop@hamsterhilfe-nrw.de

Sollten euch die Artikel im Online Shop nicht angezeigt werden, löscht bitte einmal euren Cache. Solltet ihr weiterhin Probleme mit dem Bestellprozess haben, schreibt uns bitte eine E-Mail.

Wir hoffen, dass euch unsere Kalender, wie auch in den

Vorjahren, wieder viel Freude bereiten.



Viele Grüße

dein Team des Hamsterhilfe NRW e.V.

15.11.2025 Hamster der Woche: Aquata – getarnte Maulwürfin auf Eigenheimsuche



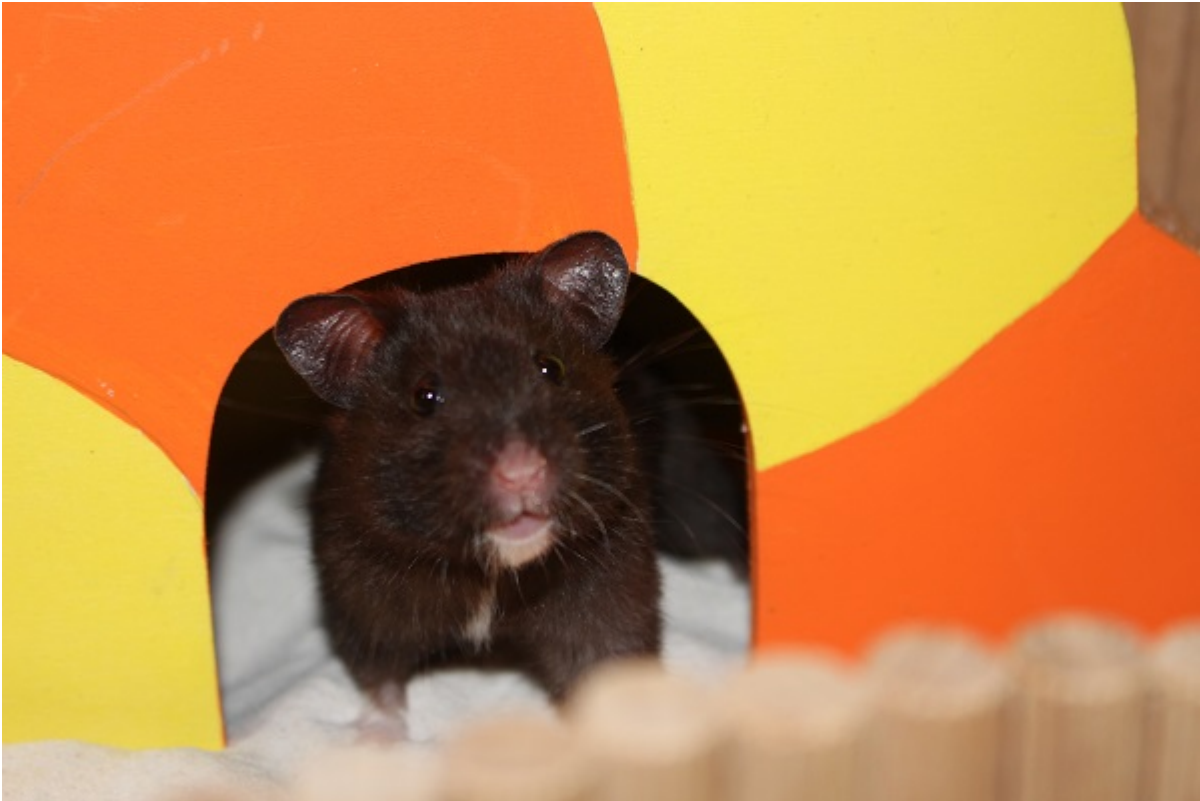
Auch diese Woche möchten wir Euch eine unserer Langzeitinsassinnen vorstellen, das sind Hamster, die schon seit mindestens fünf Monaten bei uns auf der Suche nach einem Zuhause sind.

Leider gehört das hübsche Goldmädchen AQUATA schon seit einiger Zeit zu ihnen, da sie bereits am 11.05.2025 bei uns einzog, damals noch als kleine Babyschnute.



Wie so oft bei schwarzen Hamstern (und auch bei anderen Tieren) trägt Aquatas Fellfarbe wohl auch noch ihren Teil dazu bei, dass die Süsse schon so lange auf der Suche nach ihren eigenen Körnergebern ist. Leider hält sich nämlich der alte Aberglaube hartnäckig, dass Tiere mit schwarzem Fell aggressiver sind, manche behaupten sogar, sie bringen Unglück – was natürlich beides absoluter Humbug ist.

Betrachtet man Aquata, bestätigt sich sogar das Gegenteil, denn die kleine Maus ist eher noch etwas schüchtern, als dass sie aggressiv wäre.



Aquata ist noch etwas vorsichtig unterwegs, ist aber gleichzeitig auch super neugierig, deshalb gehen wir davon aus, dass sie ihre leichte Zurückhaltung bald ganz ablegen wird, wenn man ihr Zeit schenkt und sich viel mit ihr beschäftigt.



Dazu hat man z.B. im Auslauf prima Gelegenheit, hier können sich Hamster und KGs immer sehr gut näher kommen. Aquata liebt ihre Auslaufzeit, so dass sich dazu reichlich Gelegenheit bieten wird.

Natürlich wird auch das eine oder andere besonders leckere Extra-Körnchen dazu beitragen, dass Aquata an Selbstvertrauen dazu gewinnt, und vielleicht legt sie ihre noch vorhandene Scheu dann bald ganz ab und wird sogar zur Rampensau, so wie schon viele andere Mittelhamster-Damen vor ihr.



Eine ganz grosse Leidenschaft hat Aquata, und das ist das Buddeln! Egal ob in der Einstreu oder in anderen Buddelmaterialien, sie liebt es, alles hin und her zu schieben, von unten nach oben umzukrempeln oder die Buddelsubstrate fliegen zu lassen. Ganz Maulwurf-like entstehen so mal hier, mal dort ordentliche (Maulwurfs-) Hügel.

Ihr neues Zuhause sollte ihr also viele Möglichkeiten bieten, diesem Hobby weiterhin nachzugehen. Hohe Einstreu im Gehege, zusätzliche Buddelmöglichkeiten und auch im Auslauf viel

Buddelabwechslung wären das Non plus Ultra für die kleine Buddelqueen.



Wenn Du Dich nun in Aquata verguckt hast und ihr endlich das lang ersehnte Für-immer-Zuhause, inklusive reichlich Buddelspass, bieten möchtest, dann findest Du hier ihren STECKBRIEF mit den Vermittlungsvoraussetzungen für sie. Deine Adoptionsanfrage kannst Du dann an Patricia unter momo@hamsterhilfe-ntw.de schreiben.

Aquata hält solange schon mal in Dortmund Ausschau nach Dir.

